

Aufbau- und Verwendungsanleitung Top-Form

Version 1.0



Anforderung an den Benutzer:

- Die vorliegende Aufbau- und Verwendungsanleitung muss der Aufsichtsführenden Person und den betreffenden Beschäftigten vorliegen.
- Aufbau- und Verwendungsanleitung vor Gebrauch sorgfältig lesen und zugänglich aufbewahren.
- Alle Personen, die mit dem Produkt arbeiten, müssen mit dem Inhalt dieser Aufbau- und Verwendungsanleitung und den enthaltenen Sicherheitshinweisen vertraut sein.
- Geben Sie das Produkt nur mit Aufbau- und Verwendungsanleitung an andere Benutzer weiter.



Vergleichen Sie die Versionsnummer (siehe Kopfzeile) der vorliegenden Aufbau- und Verwendungsanleitung mit der Version auf unserer Website. Es darf nur die aktuellste Version verwendet werden.
www.mbt.ag/980

Allgemeine Sicherheitshinweise:

- Die Montage und Demontage des Produktes darf nur nach den Anweisungen der Aufbau- und Verwendungsanleitung und falls vorhanden der Checkliste durchgeführt werden.
- Die Montage und Demontage des Produktes darf nur durch eingeführte Facharbeiter durchgeführt werden.
- Das Produkt ist vor dem Versetzen an den Einsatzort oder vor Inbetriebnahme durch Sichtkontrolle auf seine einwandfreie Beschaffenheit zu prüfen. Beschädigte Bauteile dürfen nicht verwendet werden.
- Das Produkt darf nur innerhalb der festgelegten Einsatzbedingungen und für den vorgesehenen Verwendungszweck benutzt werden.
- Nach einer Beschädigung, einem Anprall oder wo verbogene Bauteile festgestellt wurden, darf das Produkt nur dann verwendet werden, wenn es durch eine fachkundige Person überprüft und freigegeben wurde.
- Es sind nur MBT Originalteile zu verwenden.
- Es dürfen keine Veränderungen und Ergänzungen am Produkt oder dem Gesamtsystem vorgenommen werden.
- Sollte das Produkt in anderen Ländern ausserhalb der Schweiz zum Einsatz gelangen, müssen die lokalen Bestimmungen berücksichtigt werden.
- Ist eine standartmässige Verwendung nicht möglich, ist der Hersteller zu kontaktieren.

Anwendungsbereich:

Top-Form ist eine wiederverwendbare Abschalung mit Eisendurchdringung für Bodenplatten, Decken, Wände und Tunnelbauten. Dank den Gummilippen kann das Armierungseisen einfach durchgeführt und anschliessend das Top-Form auch einfach ausgeschalt werden. Typ S1 kann auf einer oder beiden Seiten einer zugeschnittenen Schalttafel angebracht werden und so immer wieder als Abschalelement z.B. bei Fundamenten Decken oder Wänden verwendet, oder neu zusammengestellt werden. Typ S2 wird für die Wandstärken 20, 25 und 30 cm als seitliche Abschaltung verwendet. Beide Typen sind als 1 oder 1.5 m Element erhältlich. Für Tunnelbauten werden spezielle halbrunde Elemente nach Wunsch angefertigt.

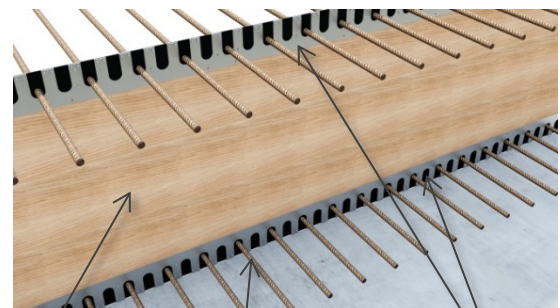
Warnhinweise:



Hand-
schuhe
benutzen

Anordnung:

Top-Form S1:

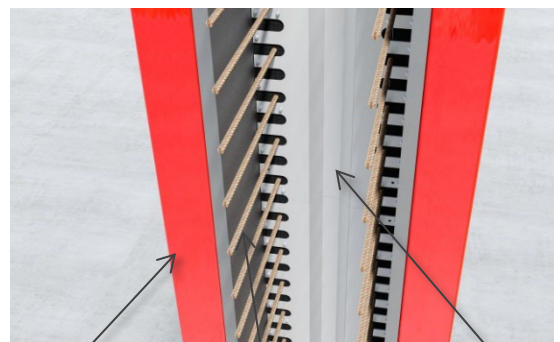


Schalttafel

Armierungseisen

Top-Form S1

Top-Form S2:



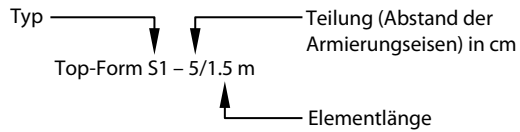
Wandschalung

Armierungseisen

Top-Form S2

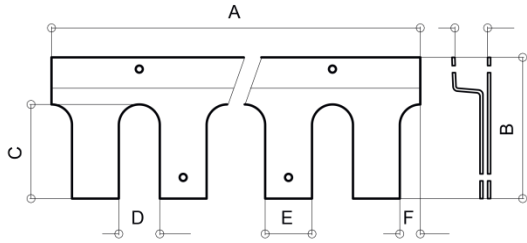
🔧 Technische Daten:

Erläuterung zur Bezeichnung:

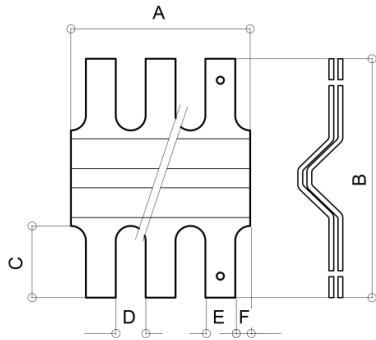


Dimensionen:

Skizze Top-Form S1



Skizze Top-Form S2



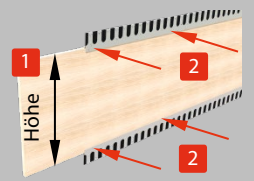
Masstabelle zu Skizzen

Art. Nr.	Bezeichnung	A cm	B cm	C cm	E cm	F cm
1801	Top-Form S1 – 5/1,5 m	150	10	2,5	2,5	1,25
1802	Top-Form S1 – 5/1,0 m	100	10	2,5	2,5	1,25
1805	Top-Form S1 – 7,5/1,5 m	150	12	3,5	4,0	1,75
1806	Top-Form S1 – 7,5/0,975 m	97,5	12	3,5	4,0	1,75
1807	Top-Form S1 – 10/1,5 m	150	15	4,0	6,0	2,00
1808	Top-Form S1 – 10/1,0 m	100	15	4,0	6,0	2,00
1811	Top-Form S1 – 15/1,5 m	150	15	6,0	9,0	2,00
1812	Top-Form S1 – 15/0,9 m	90	15	6,0	9,0	2,00
1831	Top-Form S2 - W 20/1,5 m	150	20	2,5	2,5	1,25
1832	Top-Form S2 - W 20/1,0 m	100	20	2,5	2,5	1,25
1841	Top-Form S2 - W 25/1,5 m	150	25	2,5	2,5	1,25
1842	Top-Form S2 - W 25/1,0 m	100	25	2,5	2,5	1,25
1851	Top-Form S2 - W 30/1,5 m	150	30	2,5	2,5	1,25
1852	Top-Form S2 - W 30/1,0 m	100	30	2,5	2,5	1,25

🔧 Versetzungsvorgang:

Top-Form S1:

1. Die Schalttafel in der Höhe zuschneiden und das Top-Form darüberstülpen.
2. Mit den Schrauben Ø5 x 25 mm das Top-Form an die Schalttafel befestigen.

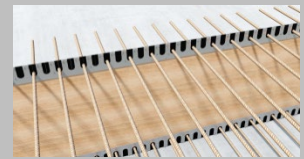


Höhe = Deckenstärke – 2 x B + 5 cm
B= Siehe Tabelle Masse unter Punkt „Technische Daten“.

Verlegen der unteren Armierung, anschließend das zusammengebaute Top-Form darüber stecken.



Beim Verlegen der oberen Armierung sind die Armierungseisen in das Top-Form zu legen.



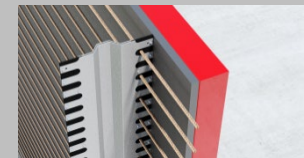
Das Top-Form ist mit Abschalstützen oder BPA gegen den Betondruck abzustützen.



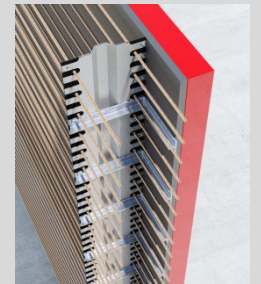
Montageanleitungen und Informationen zu gegenseitigen Abständen sind auf der Aufbau- und Verwendungsanleitung des jeweiligen Produktes zu finden. Unter Punkt «Zugehöriges Produktesortiment» ist die nötige Aufbau- und Verwendungsanleitung aufgeführt.

Top-Form S2:

Die äussere Armierung verlegen und das Top-Form über die Armierung an die äussere Wandschalung anlegen.

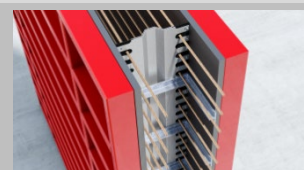


Die innere Armierung verlegen und Das Top-Form mit Leibungsschalungswinkeln an der Wandschalung mit Nägel gegen verschieben sichern.



Montage und Abstände sind auf der Aufbau- und Verwendungsanleitung des Leibungsschalungswinkels zu finden. Unter Punkt «Zugehöriges Produktesortiment» ist die nötige Aufbau- und Verwendungsanleitung aufgeführt

Die innere Wandschalung an das Top-Form versetzen.



Demontagevorgang:

Top-Form S1:

- Die Abschalstützen oder BPA entfernen.
- Das Top-Form S1 mit Hebeisen entfernen.

Top-Form S2:

- Die Leibungsschalungswinkel entfernen.
- Die Wandschalung entfernen.
- Das Top-Form S2 mit Hebeisen entfernen.

Transport / Lagerung:

- Das Produkt muss so gelagert werden, dass eine Beschädigung ausgeschlossen ist.
- Wir empfehlen das Produkt vor Witterung zu schützen.
- Das Produkt muss beim Transport so gesichert werden, dass Beschädigungen durch Verrutschen, Anstossen, Herunterfallen etc. vermieden werden.

Wartung:

Es dürfen nur MBT-Originalteile verwendet werden. Beschädigte Bauteile dürfen nicht verwendet und müssen ausgetauscht werden. Reparaturen sind nur vom Hersteller durchzuführen.

Prüfung und Dokumentation:

Das Produkt ist vor dem Versetzen an den Einsatzort oder vor Inbetriebnahme durch Sichtkontrolle auf seine einwandfreie Beschaffenheit zu prüfen.

Auf die einwandfreie Funktion von Bauteilen ist unbedingt zu achten.

Folgende Teile sind vor jedem Aufbau zu überprüfen:

- Bauteile aus Metall:
auf Verformung, Quetschung und Rissbildung.
- Bauteile aus Holz:
auf Risse, Beschädigungen und Morschheit.
- Bauteile aus Kunststoff:
auf Sprödigkeit.

Mögliche Anwendungen:



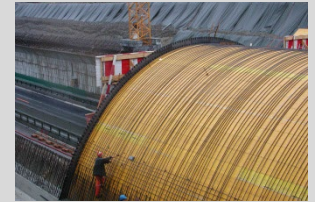
Top-Form S1 für Wände



Top-Form S1 im Einsatz mit Abschalstütze AST SK







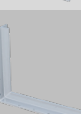





Top-Form S2 für Wände



Top-Form im Tunnelbau

Zugehöriges Produktesortiment:

Bezeichnung	Artikel	Bild
Abschalstützen mit Stützfuß AST SK 60 - 140 cm (Aufbau- und Verwendungsanleitung Abschalstütze, Dok.Nr. B01008)	1520- 1524	
Abschalstütze mit Klemmen AST K 60 - 140 cm (Aufbau- und Verwendungsanleitung Abschalstütze, Dok.Nr. B01008)	1525- 1529	
BPA Bodenplattenabschalung 50 - 120 cm (Aufbau- und Verwendungsanleitung BPA Bodenplattenabschalung, Dok.Nr. B01004)	1501- 1505	
BPA Bodenplattenabschalung mit DW Richtspindel 50 - 120 cm (Aufbau- und Verwendungsanleitung BPA Bodenplattenabschalung, Dok.Nr. B01004)	1501D- 1505D	
Aluminium-Nagel 3,1 x 65 mm	1148	
Leibungsschalungswinkel 15/20 (Aufbau- und Verwendungsanleitung Leibungsabschalungswinkel, Dok.Nr. B01011)	5801	
Leibungsschalungswinkel 25/30 (Aufbau- und Verwendungsanleitung Leibungsabschalungswinkel, Dok.Nr. B01005)	5802	
Leibungsschalungswinkel 20/25 (Aufbau- und Verwendungsanleitung Leibungsabschalungswinkel, Dok.Nr. B01005)	5803	
Leibungsschalungswinkel mit Strebe 20/25 (Aufbau- und Verwendungsanleitung Leibungsabschalungswinkel, Dok.Nr. B01005)	5805D	
Leibungsschalungswinkel mit Strebe 25/30 (Aufbau- und Verwendungsanleitung Leibungsabschalungswinkel, Dok.Nr. B01005)	5805E	

 **Ausserbetriebsetzung / Entsorgung:**

MBT-Produkte sind zu einem hohen Anteil aus wiederverwendbaren Materialien hergestellt. Voraussetzung für eine Wiederverwertung ist eine sachgemässe Stofftrennung. Bei Fragen kontaktieren Sie Mägert G&C Bautechnik AG.

 **Haftung:**

Mägert G&C Bautechnik AG übernimmt keinerlei Haftung für Schäden, die infolge Missachtung der in dieser Anleitung genannten Hinweise entstehen.