

Aufbau- und Verwendungsanleitung Transportkiste

Version 1.0



Anforderung an den Benutzer:

- Die vorliegende Aufbau- und Verwendungsanleitung muss der Aufsichtsführenden Person und den betreffenden Beschäftigten vorliegen.
- Aufbau- und Verwendungsanleitung vor Gebrauch sorgfältig lesen und zugänglich aufbewahren.
- Alle Personen, die mit dem Produkt arbeiten, müssen mit dem Inhalt dieser Aufbau- und Verwendungsanleitung und den enthaltenen Sicherheitshinweisen vertraut sein.
- Geben Sie das Produkt nur mit Aufbau- und Verwendungsanleitung an andere Benutzer weiter.



Vergleichen Sie die Versionsnummer (siehe Kopfzeile) der vorliegenden Aufbau- und Verwendungsanleitung mit der Version auf unserer Website. Es darf nur die aktuellste Version verwendet werden.
www.mbt.ag/980

Allgemeine Sicherheitshinweise:

- Die Montage und Demontage des Produktes darf nur nach den Anweisungen der Aufbau- und Verwendungsanleitung und falls vorhanden der Checkliste durchgeführt werden.
- Die Montage und Demontage des Produktes darf nur durch eingeführte Facharbeiter durchgeführt werden.
- Das Produkt ist vor dem Versetzen an den Einsatzort oder vor Inbetriebnahme durch Sichtkontrolle auf seine einwandfreie Beschaffenheit zu prüfen. Beschädigte Bauteile dürfen nicht verwendet werden.
- Das Produkt darf nur innerhalb der festgelegten Einsatzbedingungen und für den vorgesehenen Verwendungszweck benutzt werden.
- Nach einer Beschädigung, einem Anprall oder wo verbogene Bauteile festgestellt wurden, darf das Produkt nur dann verwendet werden, wenn es durch eine fachkundige Person überprüft und freigegeben wurde.
- Es sind nur MBT Originalteile zu verwenden.
- Es dürfen keine Veränderungen und Ergänzungen am Produkt oder dem Gesamtsystem vorgenommen werden.
- Sollte das Produkt in anderen Ländern ausserhalb der Schweiz zum Einsatz gelangen, müssen die lokalen Bestimmungen berücksichtigt werden.
- Ist eine standartmässige Verwendung nicht möglich, ist der Hersteller zu kontaktieren.

Anwendungsbereich:

Die robuste feuerverzinkte Transportkiste, ob mit oder ohne Zwischenwand, eignet sich zum sicheren Transport von Kleinmaterial auf Baustellen und Werkhöfen. Die 4 Seitenösen ermöglichen ein sicheres Anhängen an den Kran. Die Kiste ist mit den BPA, BKA und Maxi-Form Barenen stapelbar und mit einem Fassungsvermögen von 850 L gehört das Gerät zu den grössten vergleichbaren Transportbehältern.

Warnhinweise:



Warnung
vor
schweben-
der Last

Technische Daten:

- Nutzlast: 1'000 kg
- Länge 4-Strang-Gehänge: Mindestlänge L= 2.00 m

Transportkiste aus Metall Innenmass 130 cm:

- Art. 1215S mit Trennwand
- Art. 1216S ohne Trennwand

Länge	Breite	Höhe	Länge innen	Breite innen	Höhe innen	Volumen
1.34 m	0.94 m	1.04 m	1.31 m	0.90 m	0.64 m	755 L

Transportkiste aus Metall Innenmass 150 cm:

- Art. 1215M mit Trennwand
- Art. 1216M ohne Trennwand

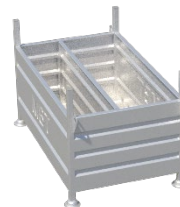
Länge	Breite	Höhe	Länge innen	Breite innen	Höhe innen	Volumen
1.54 m	0.94 m	1.04 m	1.51 m	0.90 m	0.64 m	871 L

Transportkiste aus Metall Innenmass 170 cm:

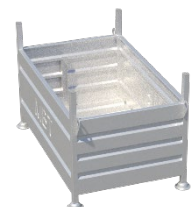
- Art. 1215L mit Trennwand
- Art. 1216L ohne Trennwand

Länge	Breite	Höhe	Länge innen	Breite innen	Höhe innen	Volumen
1.74 m	0.94 m	1.04 m	1.71 m	0.90 m	0.64 m	987 L

Transportkiste
mit Trennwand



Transportkiste
ohne Trennwand

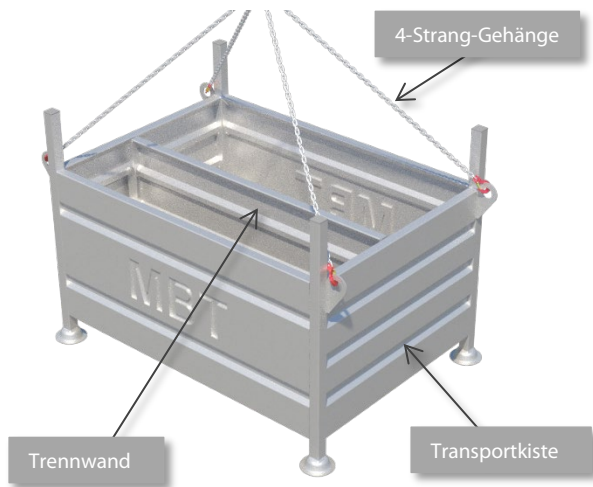


ABSCHALUNG
SICHERHEIT
FIXATION

Mägert G&C Bautechnik AG
www.mbt-bautechnik.ch
+41 (0)41 610 85 53
info@mbt-bautechnik.ch

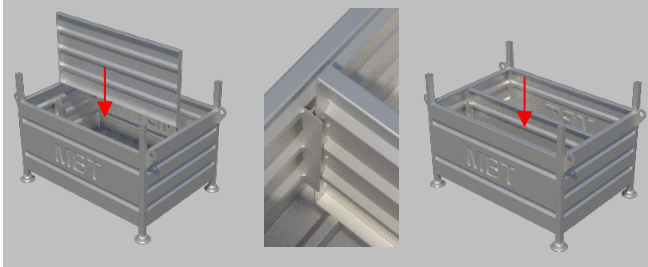
Original Aufbau- und Verwendungsanleitung
V 1.0 / 13.09.2018 / ZP / B06018.de

Anordnung:



Montagevorgang Trennwand:

Die Trennwand ist in die dafür vorgesehenen Führungen einzuführen und nach unten zu schieben, bis die Trennwand auf dem Boden aufliegt.



Umsetzungsvorgang:

Wichtig:

- Es ist zu gewährleisten, dass sich bei schwebender Last keine Personen unter der Last aufhalten.
- Der Inhalt in der Box ist gleichmässig zu verteilen.
- Die Box darf nicht am Kran hängen gelassen werden um sie vor Diebstahl zu schützen. Die Anschlagpunkte dienen lediglich für das kurzzeitige Umsetzen mit dem Kran.
- Es ist ein 4-Strang-Gehänge mit einer Mindestlänge von $L = 2.0$ m zu verwenden.

Zum Umsetzen ist an den vier Anschlagpunkten ein 4-Strang-Gehänge mit einer Mindestlänge von $L = 2.0$ m anzuschlagen.



Transport / Lagerung:

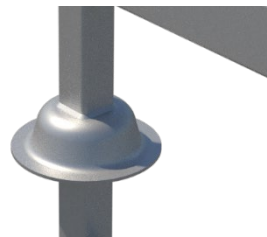
- Das Produkt muss so gelagert werden, dass eine Beschädigung ausgeschlossen ist.
- Wir empfehlen das Produkt vor Witterung zu schützen.
- Das Produkt muss beim Transport so gesichert werden, dass Beschädigungen durch Verrutschen, Anstossen, Herunterfallen etc. vermieden werden.
- Es dürfen maximal drei vollbeladene Transportkisten oder maximal fünf leere Transportkisten aufeinandergestapelt werden.
- Zum Stapeln von mehreren Baren ist ein stabiler Untergrund erforderlich um ein Umkippen zu verhindern.



- Werden die Baren aufeinandergestapelt, ist unbedingt darauf zu achten, dass die Barenfüsse korrekt auf den Barenneckpfosten aufliegen.

Richtig aufgelegt

Falsch aufgelegt



Wartung:

Es dürfen nur MBT-Originalteile verwendet werden. Beschädigte Bauteile dürfen nicht verwendet und müssen ausgetauscht werden. Reparaturen sind nur vom Hersteller durchzuführen.

Q Prüfung und Dokumentation:

Das Produkt ist vor dem Versetzen an den Einsatzort oder vor Inbetriebnahme durch Sichtkontrolle auf seine einwandfreie Beschaffenheit zu prüfen.

Auf die einwandfreie Funktion von Bauteilen ist unbedingt zu achten. Folgende Teile sind vor jedem Aufbau zu überprüfen:

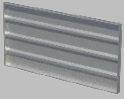
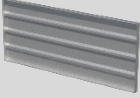
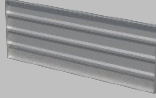
- Bauteile aus Metall:
auf Verformung, Quetschung und Rissbildung.

Tägliche Prüfung:

Das Produkt muss vor jeder Benutzung von einer fachkundigen Person nach den obengenannten Prüfpunkten überprüft werden.

Bestehen Zweifel an einer sicheren Benutzung des Produktes, ist dieses sofort der Benutzung zu entziehen.

🔧 Zugehöriges Produktesortiment:

Bezeichnung	Artikel	Bild
Trennwand zu Transportkiste 130 cm	1217S	
Trennwand zu Transportkiste 150 cm	1217M	
Trennwand zu Transportkiste 170 cm	1217L	

♻️ Ausserbetriebsetzung / Entsorgung:

MBT-Produkte sind zu einem hohen Anteil aus wiederverwendbaren Materialien hergestellt. Voraussetzung für eine Wiederverwertung ist eine sachgemässe Stofftrennung. Bei Fragen kontaktieren Sie Mägert G&C Bautechnik AG.

🔪 Haftung:

Mägert G&C Bautechnik AG übernimmt keinerlei Haftung für Schäden, die infolge Missachtung der in dieser Anleitung genannten Hinweise entstehen.